

## Relazione attività di monitoraggio attività DiSVA primo semestre 2019

L'analisi è basata su rielaborazione della CAV dei dati estratti dal database IRIS in data 11 luglio 2019 e sull'elaborazione di dati raccolti dalla CAV sulla ricerca con particolare riguardo agli obiettivi inseriti nel piano triennale del DiSVA.

### 1) Ricercatori attivi

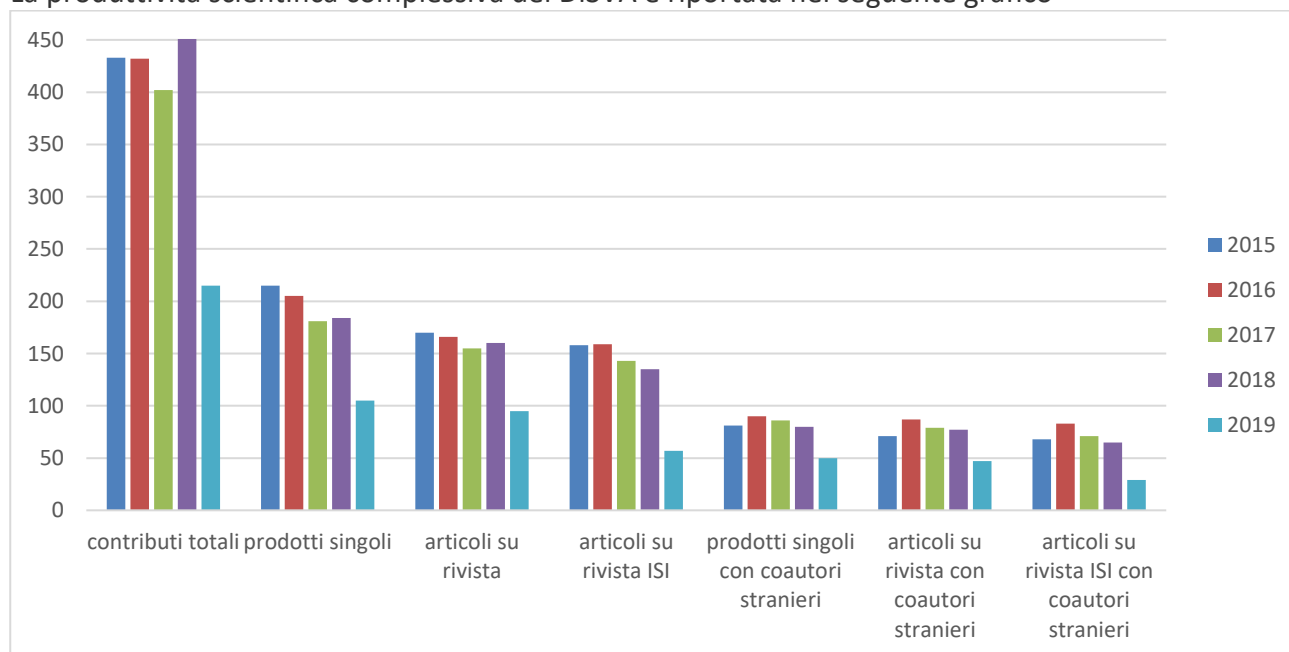
La situazione è migliorata rispetto a quanto riportato nel monitoraggio annuale 2018. Un solo docente risulta totalmente inattivo, altri due nel periodo 2015-2019 sono autori di un solo prodotto conferibile ai fini della VQR 2015-2019. Si precisa che il ricercatore inattivo svolge attività di supporto al PQA. Il ricercatore era inattivo anche nei precedenti esercizi VQR. L'obiettivo R1.1 di ridurre il numero di ricercatori inattivi ai fini della VQR di almeno due unità è stato raggiunto anche se c'è ancora margine di miglioramento.

### 2) Produttività scientifica

Dall'analisi dei dati 2015-2018 risulta che ancora per 23 articoli su rivista recensita ISI-WOS non è stato inserito il relativo codice quindi questi prodotti non sono stati e non verrebbero conteggiati nelle estrazioni automatiche effettuate dall'Ateneo per la ripartizione delle risorse tra i dipartimenti. Dall'analisi dei dati 2019 risultano 16 articoli su rivista recensita ISI-WOS per cui non è stato inserito il relativo codice.

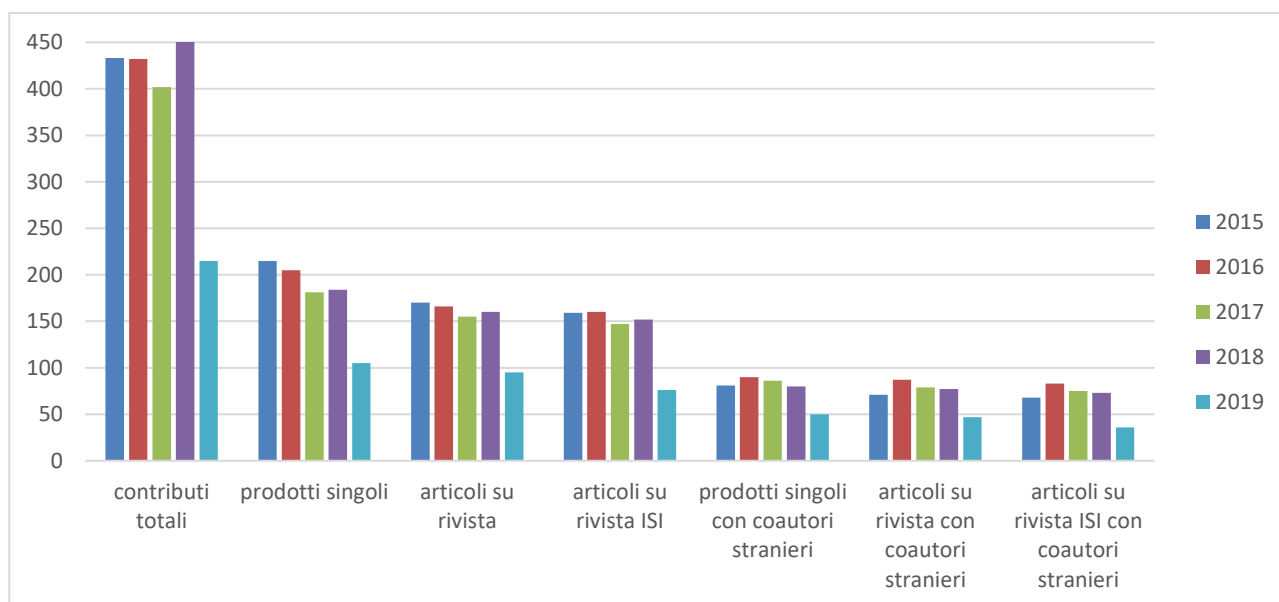
Per "contribuiti su prodotti della ricerca" si intendono i contributi di tutti i ricercatori del DISVA coautori dello stesso prodotto della ricerca, per "singolo prodotto della ricerca" si intende il prodotto considerato una sola volta indipendentemente dal numero di contribuiti. Le definizioni dei prodotti della ricerca sono quelle definite in SUA-RD e VQR. Per prodotti ISI si intendono quelli recensiti nei database ISI-WOS.

La produttività scientifica complessiva del DiSVA è riportata nel seguente grafico



**Grafico 1. N° di prodotti singoli e loro tipologia (dati IRIS non integrati)**

Includendo anche i prodotti recensiti ISI per cui non è stato inserito il codice in IRIS la produttività varia come riportato nel grafico 2

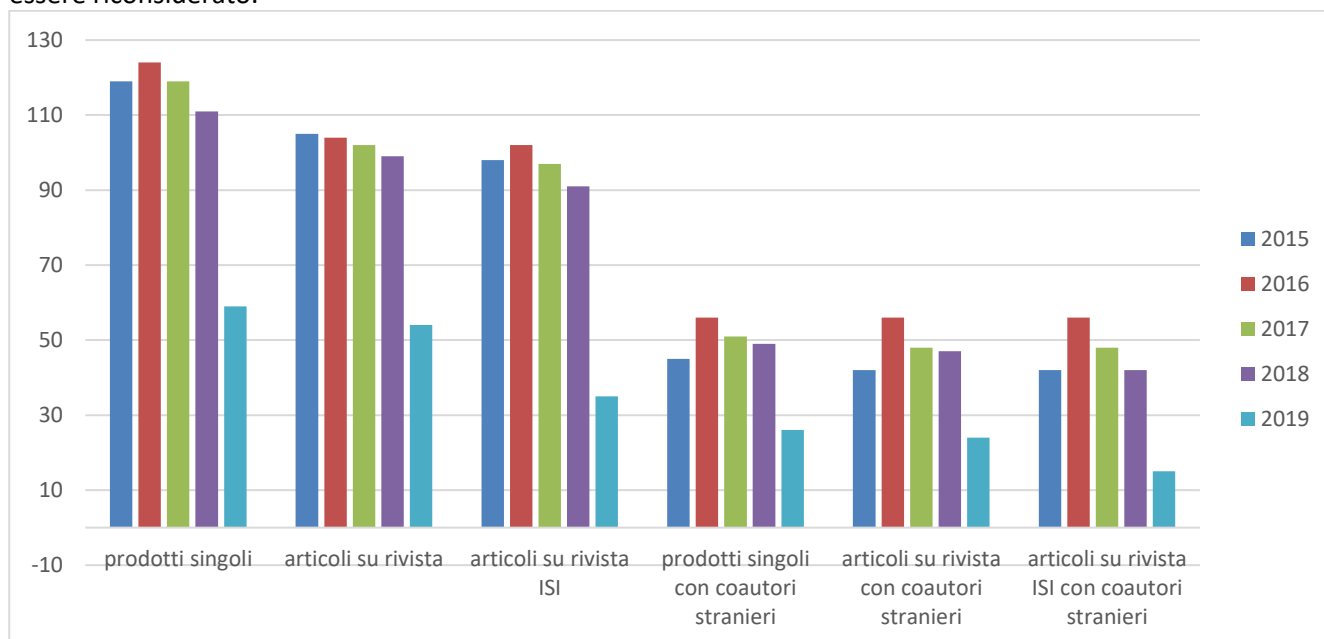


**Grafico 2. N° di prodotti singoli e loro tipologia (dati IRIS integrati CAV)**

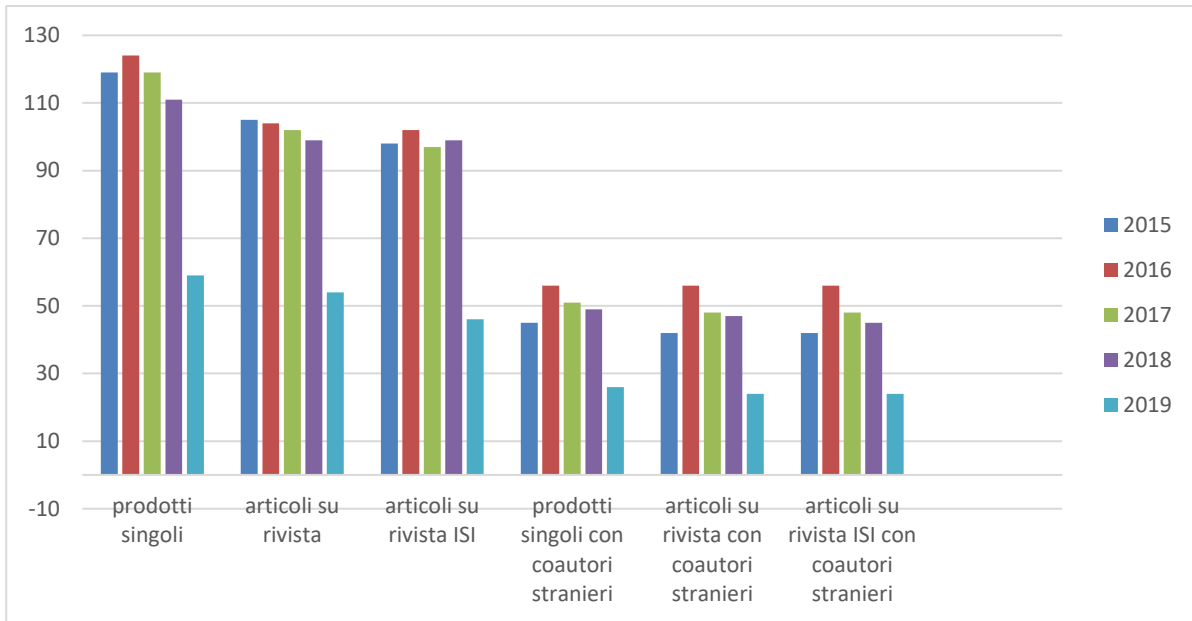
La percentuale di prodotti con coautori stranieri è pari a 37,67 per il 2015, 43,90 per il 2016, 47,51 per il 2017, 43,48 per il 2018 e 47,62 per il primo semestre 2019 con una media pari a 44,04 % e quindi poco al di sopra rispetto all'obiettivo R2.2 fissato al 44%.

Per quanto riguarda i docenti del DiSVA neo reclutati a partire dal 2015 la produttività scientifica è riportata nei grafici 3 e 4. La percentuale di prodotti con coautori stranieri è pari a 35,29 per il 2015, 45,16 per il 2016, 42,86 per il 2017, 44,14 per il 2018 e 44,07 per il primo semestre 2019 con una media pari a 42,30% e quindi poco al sopra rispetto all'obiettivo R2.3 fissato al 42%.

Le percentuale di prodotti con coautori stranieri è molto variabile in quanto varia al variare della composizione del corpo docente. L'utilizzo di questo indicatore nella prossima programmazione dovrà essere riconsiderato.

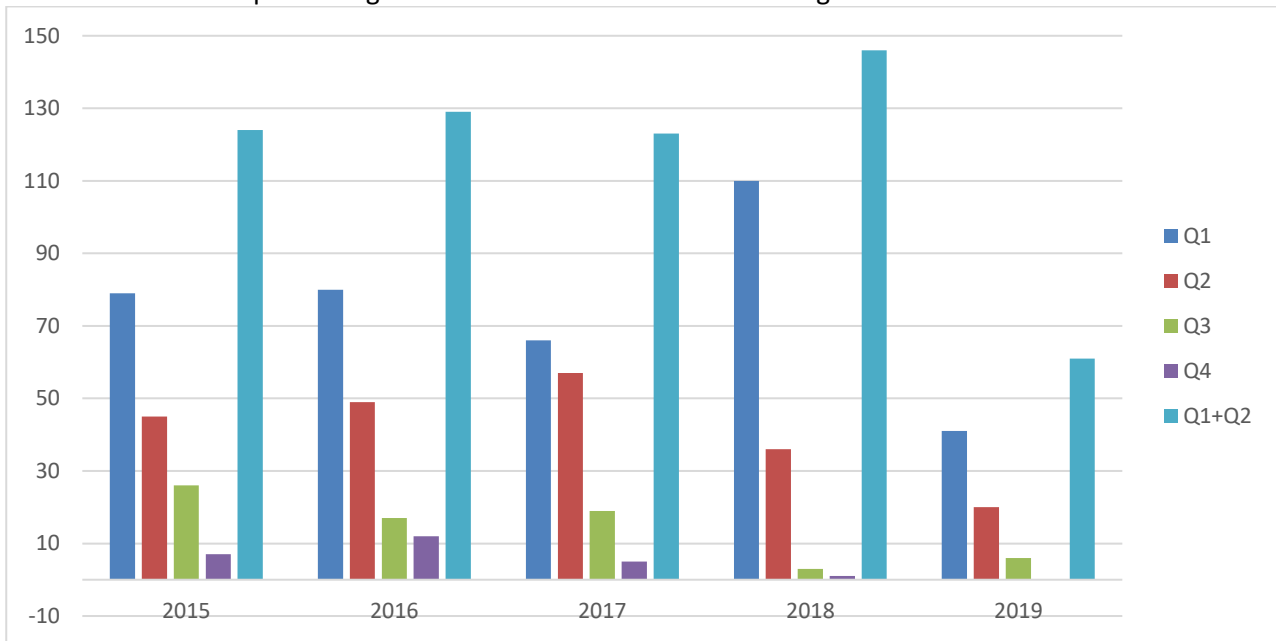


**Grafico 3. N° di prodotti singoli e loro tipologia (dati IRIS non integrati) con autori neo reclutati**

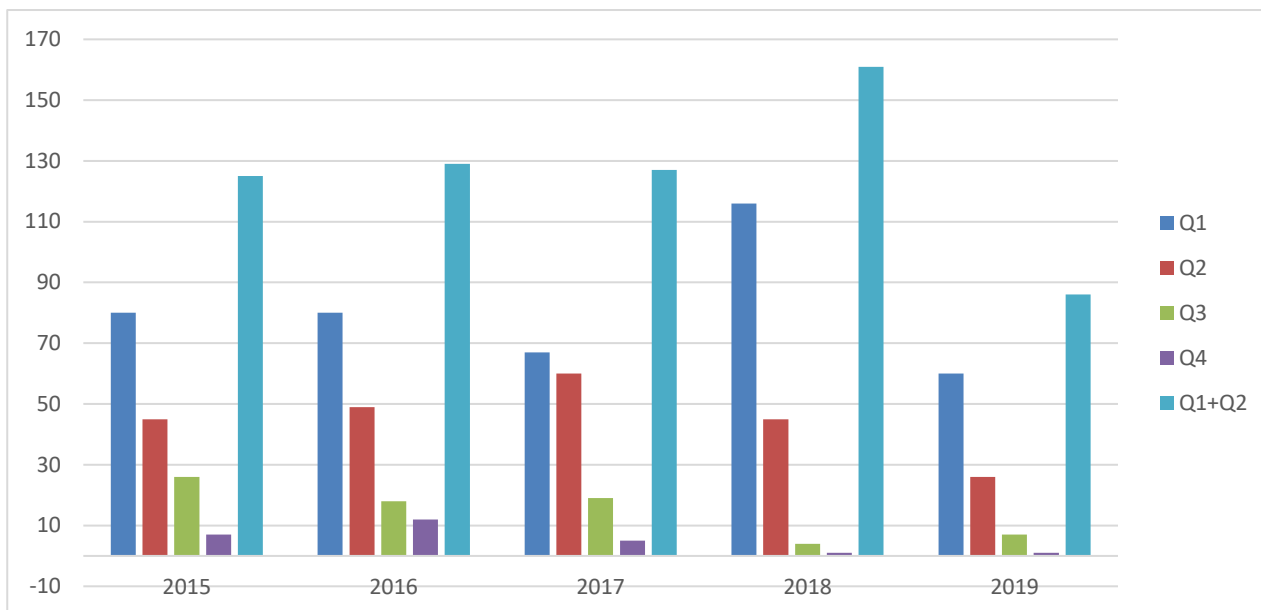


**Grafico 4. N° di prodotti singoli e loro tipologia (dati IRIS integrati CAV) con autori neo reclutati**

La distribuzione nei quartili degli articoli su rivista ISI è mostrata nei grafici 5 e 6.

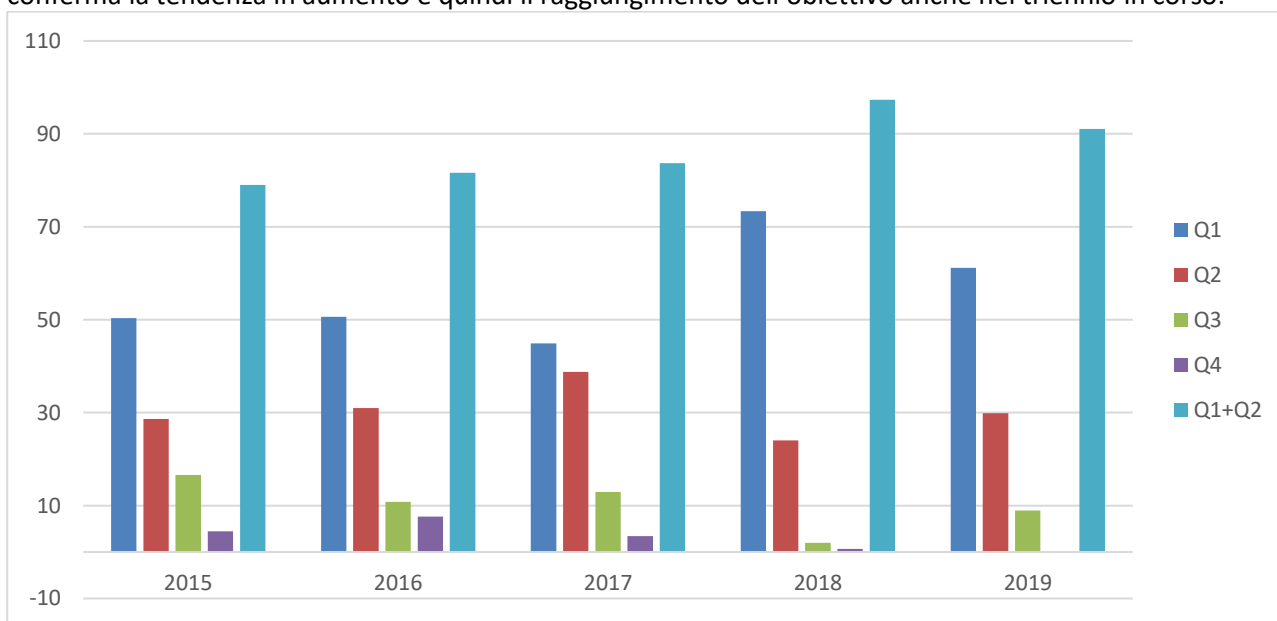


**Grafico 5. Distribuzione nei quartili di singoli articoli su rivista ISI (dati IRIS non integrati)**

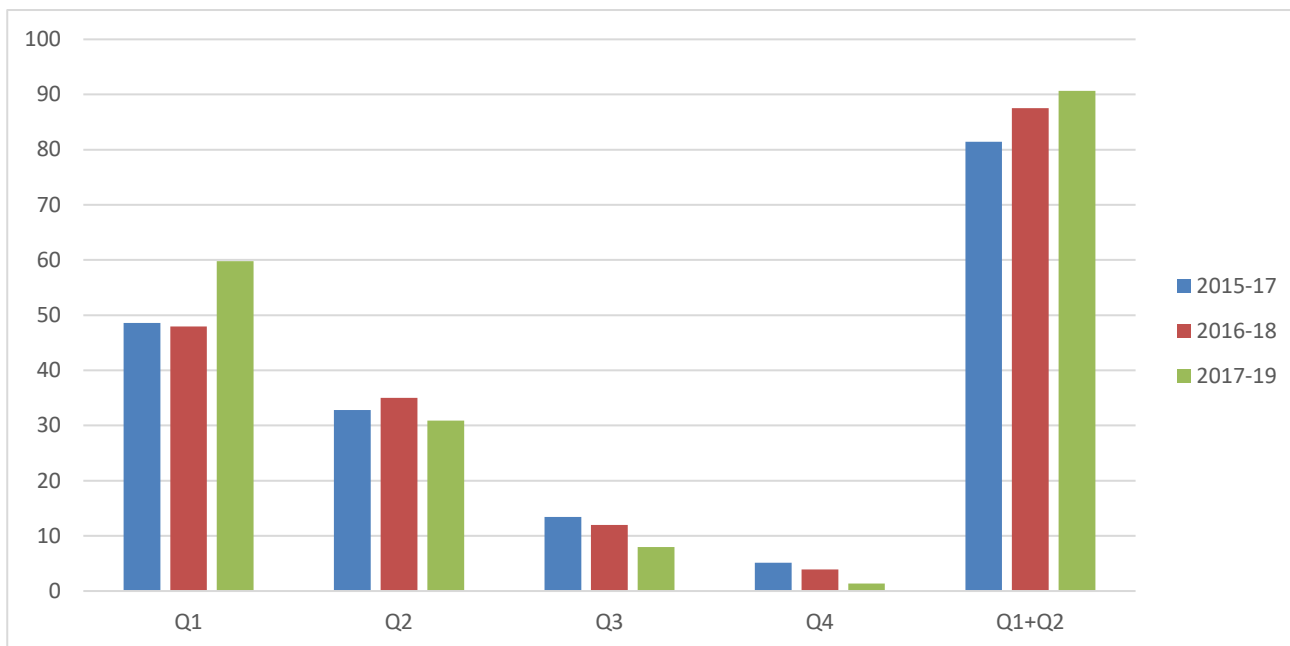


**Grafico 6. Distribuzione nei quartili di singoli articoli su rivista ISI (dati IRIS integrati CAV)**

La percentuale degli articoli su rivista in Q1 e Q2 è pari a 81,43% (al netto degli articoli per cui non è stato inserito il codice ISI), quindi l'obiettivo R2.1 di  $\geq 79\%$  è stato raggiunto considerando il triennio 2015-2017, ed il triennio 2016-18 in cui è pari al 87,55% e 90,68% per il triennio ancora incompleto 2017-2019 che conferma la tendenza in aumento e quindi il raggiungimento dell'obiettivo anche nel triennio in corso.

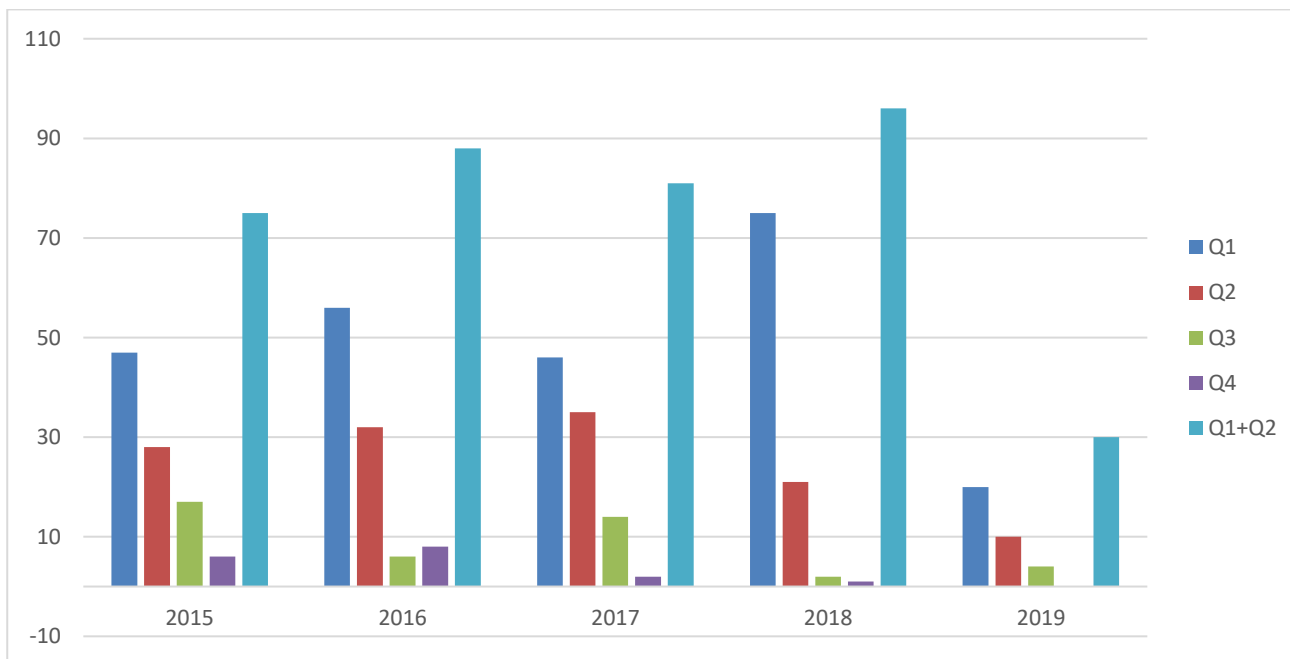


**Grafico 7. Distribuzione percentuale annuale nei quartili di singoli articoli su rivista ISI (dati IRIS)**

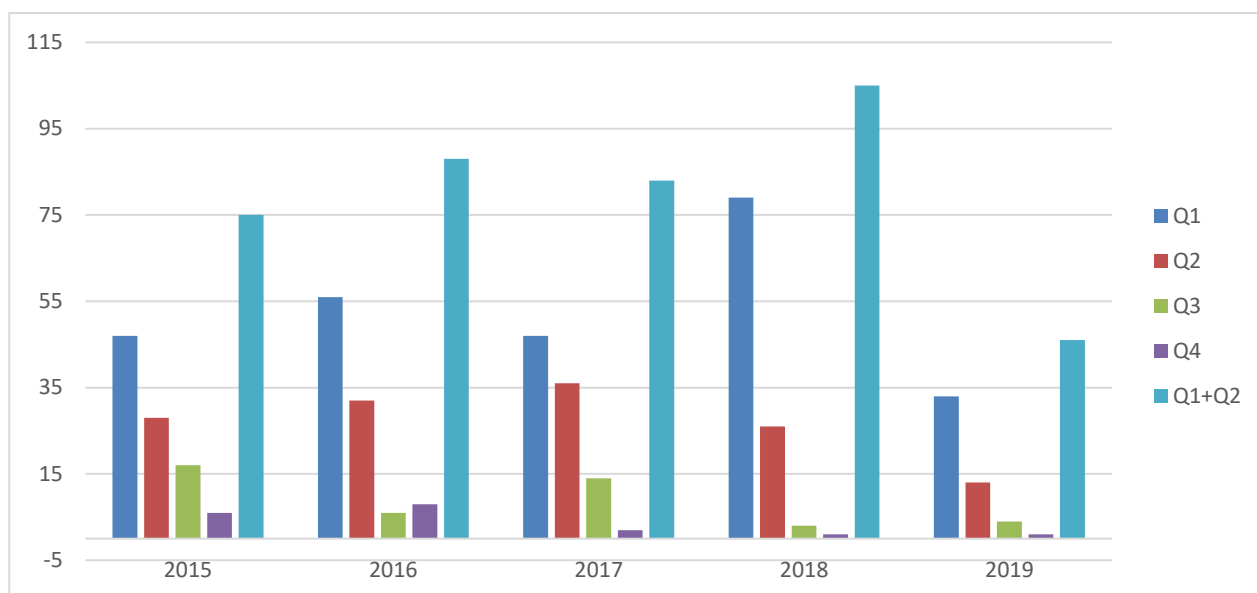


**Grafico 8. Distribuzione percentuale triennale nei quartili di singoli articoli su rivista ISI (dati IRIS)**

Pur non avendo inserito tale obiettivo per il sottoinsieme dei neo reclutati la CAV ha condotto la stessa analisi come indicazione di massima per la VQR 2015-2019, i risultati mostrati nei grafici 9 e 10 indicano una percentuale di pubblicazioni appartenenti ai primi due quartili del 86,30% (86,63% se si considerano anche gli articoli per cui non è stato inserito il codice ISI)



**Grafico 9. Distribuzione percentuale nei quartili di singoli articoli su rivista ISI (dati IRIS non integrati) autori neo reclutati**



**Grafico 10. Distribuzione percentuale nei quartili di singoli articoli su rivista ISI (dati IRIS integrati CAV) autori neo reclutati.**

Gli obiettivi R1.2 e R2.4 sono stati raggiunti in quanto sono stati effettuati i monitoraggi semestrali 2017 e 2018, l'analisi completa della produttività scientifica 2017 e 2018 ed il monitoraggio semestrale 2019 descritto nella presente relazione.