

Relazione attività di monitoraggio attività di ricerca primo semestre 2017

L'analisi è basata su rielaborazione della CAV dei dati estratti dal database IRIS in data 17 luglio 2017 ed è limitata al monitoraggio degli indicatori sulla ricerca inseriti nel piano triennale.

1) Ricercatori attivi

Quattro docenti risultano totalmente inattivi, altri tre nel periodo 2015-2017 sono autori di un solo prodotto conferibile ai fini della VQR 2015-2018. L'obiettivo di ridurre il numero di ricercatori inattivi ai fini della VQR non è stato ancora raggiunto.

2) Produttività scientifica

Dall'analisi dei dati 2015-2016 risulta che per 45 articoli su rivista recensita ISI-WOS non è stato inserito il relativo codice quindi questi prodotti non sono stati e non verrebbero conteggiati nelle estrazioni automatiche effettuate dall'Ateneo per la ripartizione delle risorse tra i dipartimenti.

La CAV ha ritenuto di effettuare l'analisi dei dati sia includendo che escludendo questi prodotti, la doppia analisi non è stata effettuata per il 2017 in quanto gli articoli più recenti potrebbero non essere ancora indicizzati.

Per "contribuiti su prodotti della ricerca" si intendono i contributi di tutti i ricercatori del DISVA coautori dello stesso prodotto della ricerca, per "singolo prodotto della ricerca" si intende il prodotto considerato una sola volta indipendentemente dal numero di contribuiti. Le definizioni dei prodotti della ricerca sono quelle definite in SUA-RD e VQR. Per prodotti ISI si intendono quelli recensiti nei database ISI-WOS.

La produttività scientifica complessiva del DiSVA è riportata nel seguente grafico

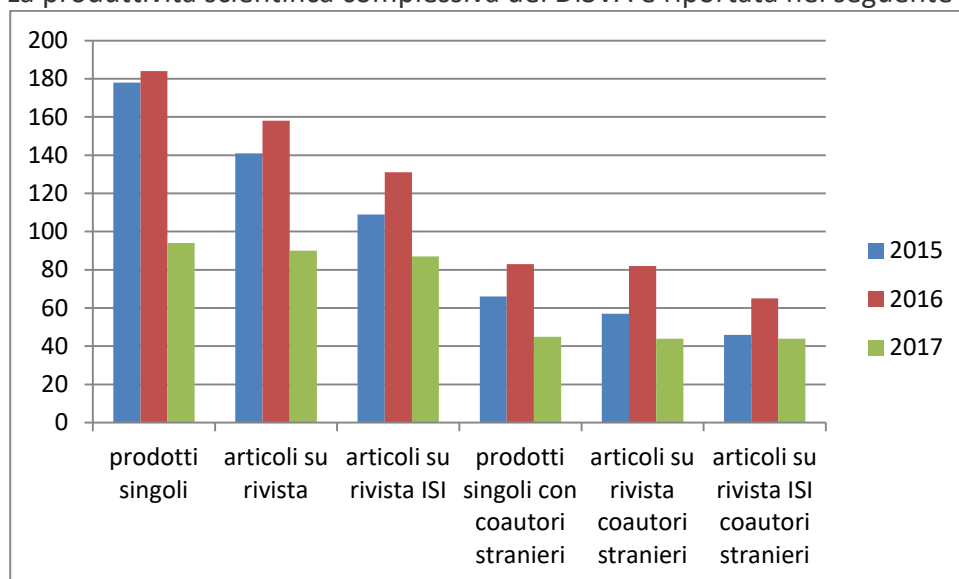


Grafico 1. N° di prodotti singoli e loro tipologia (dati IRIS non integrati)

Includendo anche i prodotti recensiti ISI per cui non è stato inserito il codice in IRIS la produttività varia come riportato nel grafico 2

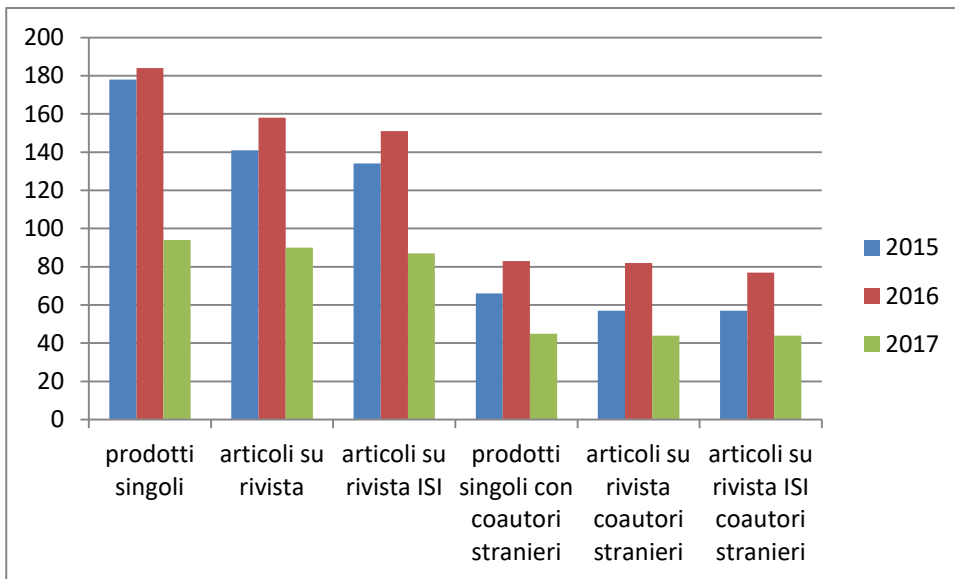


Grafico 2. N° di prodotti singoli e loro tipologia (dati IRIS integrati CAV)

La percentuale di prodotti con coautori stranieri è pari a 37.07 per il 2015, 45.14 per il 2016 e 47.87 per la frazione del 2017, con una media pari a 43.36% e quindi ancora inferiore all'obiettivo del 44%.

Per quanto riguarda i docenti del DiSVA neo reclutati a partire dal 2015 la produttività scientifica è riportata nei grafici 3 e 4. La percentuale di prodotti con coautori stranieri è pari a 36.26 per il 2015, 44.66 per il 2016 e 44.83 per la frazione del 2017, con una media pari a 41.92% e quindi ancora inferiore all'obiettivo del 42%.

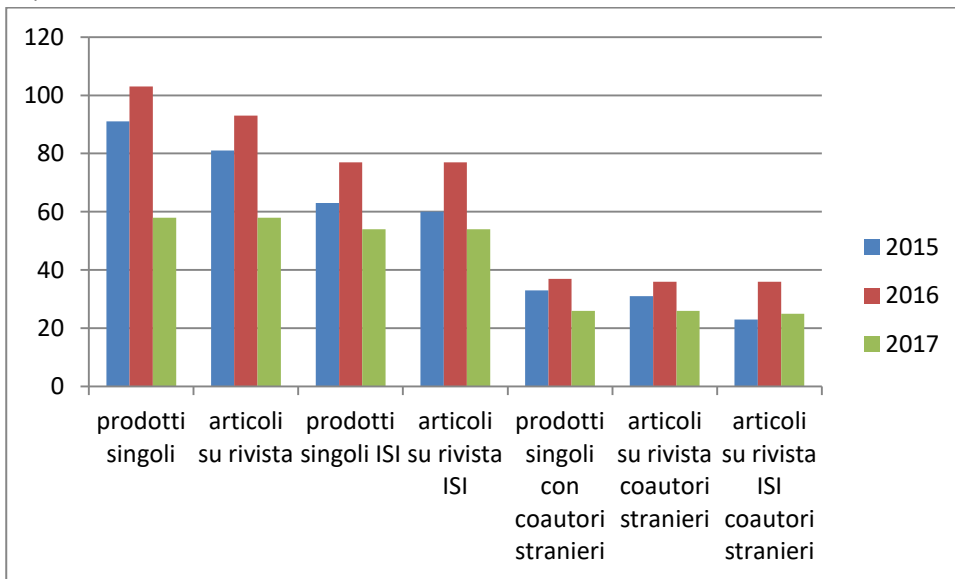


Grafico 3. N° di prodotti singoli e loro tipologia (dati IRIS non integrati) con autori neo reclutati

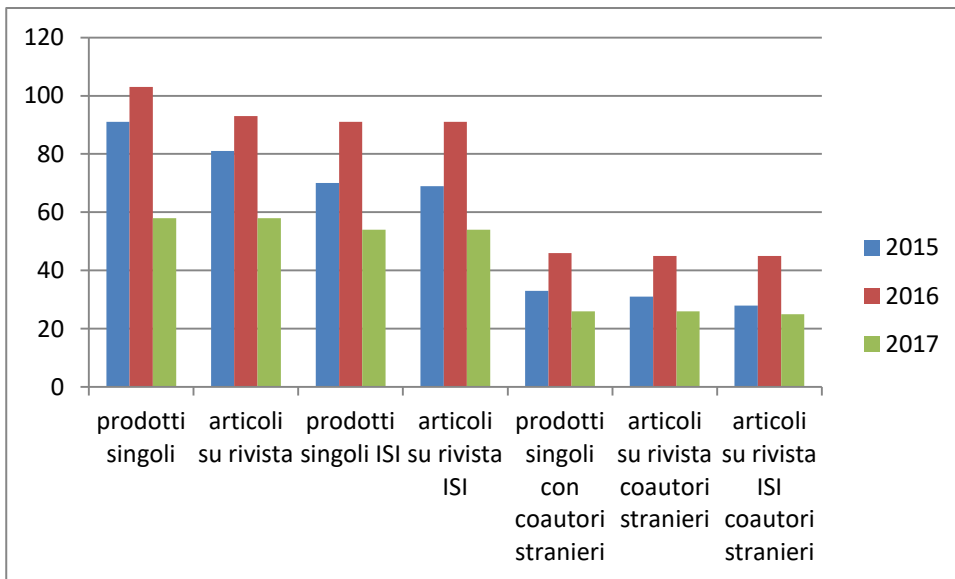


Grafico 4. N° di prodotti singoli e loro tipologia (dati IRIS integrati CAV) con autori neo reclutati

La distribuzione nei quartili degli articoli su rivista ISI è mostrata nei grafici 5 e 6.

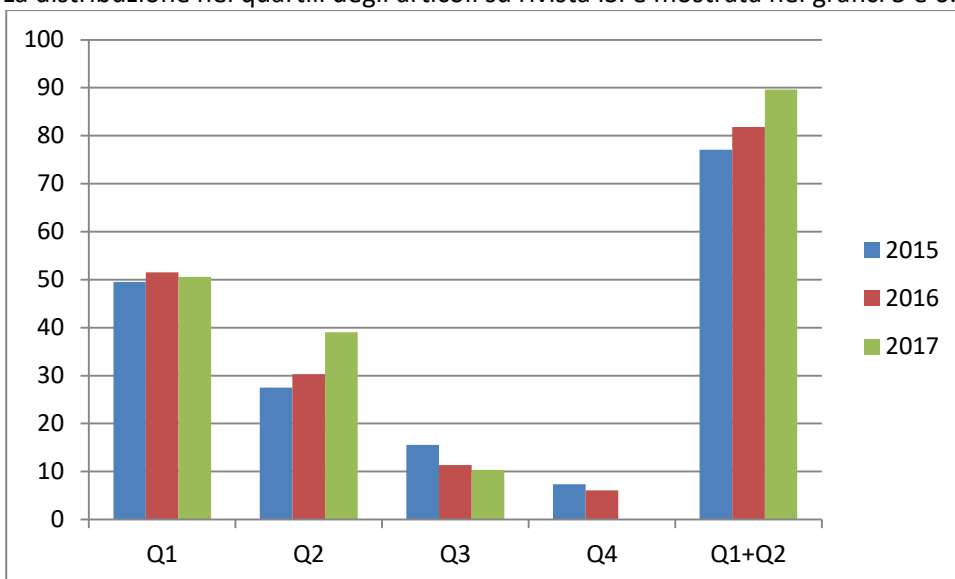


Grafico 5. Distribuzione percentuale nei quartili di singoli articoli su rivista ISI (dati IRIS non integrati)

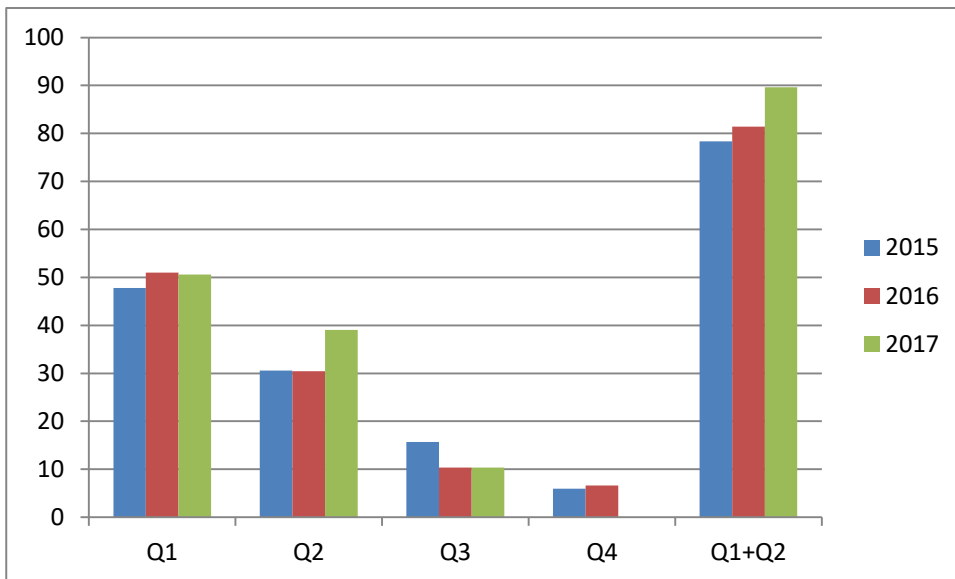


Grafico 6. Distribuzione percentuale nei quartili di singoli articoli su rivista ISI (dati IRIS integrati CAV)

La media della percentuali degli articoli su rivista in Q1 e Q2 è pari a 82.84% (83,15% se si considerano anche gli articoli per cui non è stato inserito il codice ISI), quindi mantenendo tali valori per tutto il 2017 l'obiettivo di $\geq 79\%$ dovrebbe essere raggiungibile.

Pur non avendo inserito tale obiettivo per il sottoinsieme dei neo reclutati la CAV ha condotto la stessa analisi come indicazione di massima per la VQR 2015-2018, i risultati mostrati nei grafici 7 e 8 indicano una media del 83,26% (83,58% se si considerano anche gli articoli per cui non è stato inserito il codice ISI)

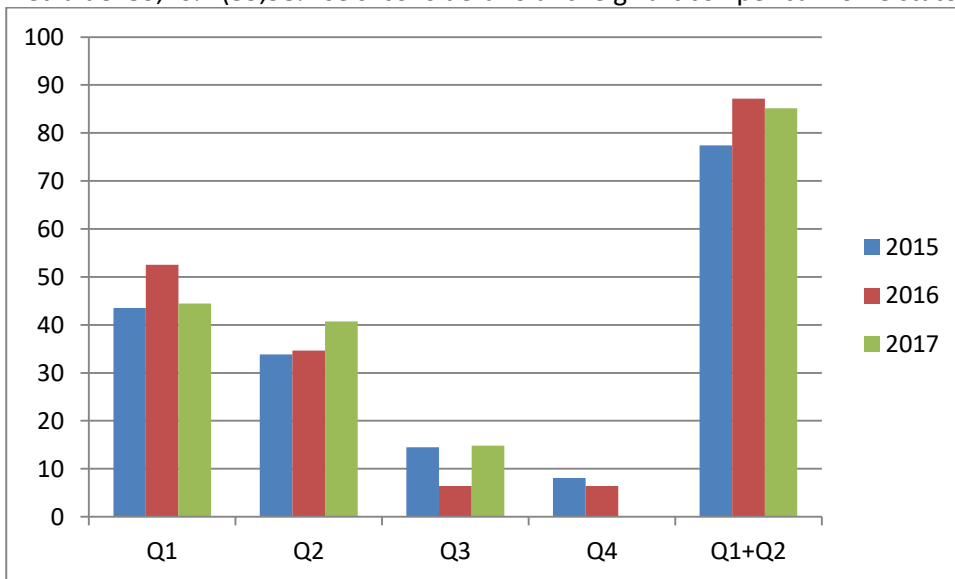


Grafico 7. Distribuzione percentuale nei quartili di singoli articoli su rivista ISI (dati IRIS non integrati) autori neo reclutati

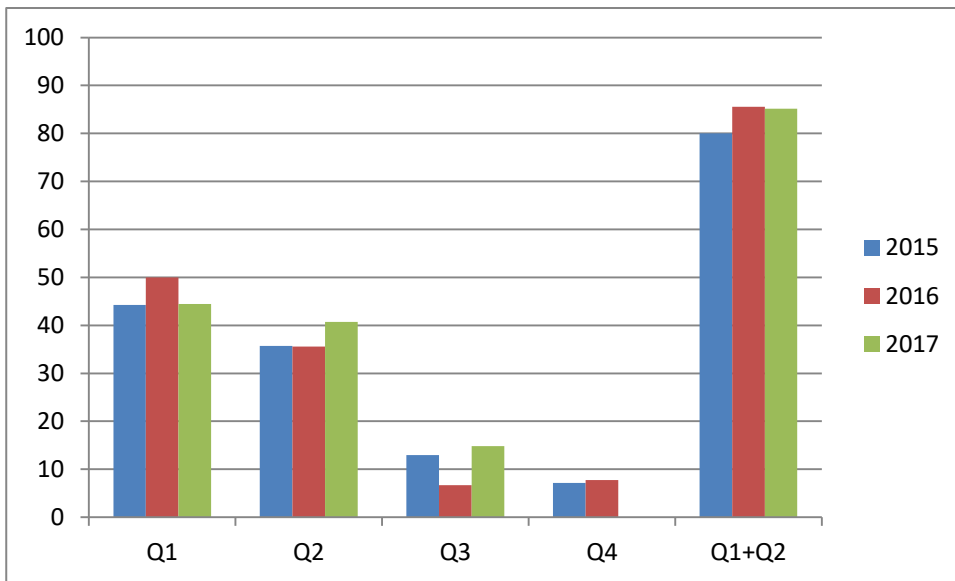


Grafico 8. Distribuzione percentuale nei quartili di singoli articoli su rivista ISI (dati IRIS integrati CAV) autori neo reclutati.