



	COSTO TIPOLOGIE CAMERE					
	Suite	Junior Suite	Deluxe	Executive	Vista Mare	Standard
TOTALE COSTI DIRETTI	639,68 €	1.746,27 €	24.944,71 €	4.620,80 €	23.312,27 €	56.915,05 €
TOTALE COSTI INDIRETTI	1.159,75 €	979,34 €	9.278,00 €	2.061,78 €	4.948,27 €	13.607,64 €
ATTIVITA'						
Attività preparazione colazione	825,55 €	1.041,91 €	13.129,17 €	4.318,51 €	13.186,10 €	29.079,46 €
Attività grafica	4,77 €	6,02 €	75,84 €	24,95 €	76,17 €	167,98 €
Attività marketing	1.367,74 €	1.120,68 €	11.428,26 €	3.026,48 €	9.399,16 €	18.746,40 €
Attività revenue management	203,57 €	247,19 €	3.456,97 €	1.203,22 €	3.965,89 €	8.847,82 €
Attività accoglienza	353,94 €	429,79 €	6.010,74 €	2.092,07 €	6.895,61 €	15.383,97 €
Attività traduzione	157,36 €	216,37 €	2.461,00 €	774,69 €	2.356,60 €	4.787,34 €
Attività conciergerie	386,31 €	487,55 €	6.143,70 €	2.020,81 €	6.170,34 €	13.607,53 €
Attività booking	333,01 €	486,71 €	7.095,76 €	2.241,44 €	7.044,52 €	14.204,32 €
Attività contabilità	305,12 €	385,08 €	4.852,45 €	1.596,09 €	4.873,49 €	10.747,56 €
Attività portierato/guardia	372,33 €	314,41 €	2.978,64 €	661,92 €	1.588,61 €	4.368,67 €
Attività vedetta	337,16 €	425,52 €	5.361,99 €	1.763,69 €	5.385,24 €	11.876,14 €
Attività pulizia spiaggia	199,87 €	252,25 €	3.178,65 €	1.045,54 €	3.192,44 €	7.040,32 €
Attività pulizia piscina	5.074,88 €	167,24 €	2.107,45 €	693,19 €	2.116,59 €	4.667,74 €
Attività massaggi e trattamenti	330,41 €	991,23 €	9.471,72 €	1.762,18 €	3.854,77 €	9.581,86 €
Attività Manutenzione camere	828,04 €	1.053,87 €	12.438,01 €	4.093,89 €	14.331,51 €	32.380,53 €
Attività parking valet	47,59 €	57,79 €	808,25 €	281,32 €	927,23 €	2.068,64 €
Attività Giardinaggio	113,65 €	143,43 €	1.807,36 €	594,49 €	1.815,20 €	4.003,08 €
Attività manutenzione parti com	459,13 €	579,45 €	7.301,75 €	2.401,72 €	7.333,41 €	16.172,46 €
Attività pulizia ambienti comuni	1.151,18 €	1.452,86 €	18.307,68 €	6.021,85 €	18.387,08 €	40.549,22 €
Attività pulizia camere	2.502,01 €	2.689,03 €	25.055,08 €	5.497,81 €	15.396,98 €	34.787,84 €
Attività lavanderia	111,96 €	142,49 €	1.681,74 €	553,53 €	1.937,76 €	4.378,16 €
Attività appr. Altri materiali	82,42 €	104,89 €	1.237,98 €	407,47 €	1.426,44 €	3.222,89 €
Attività room service	325,31 €	390,37 €	2.439,79 €	1.691,59 €	1.333,75 €	2.098,22 €
Attività approv. F&B	38,53 €	48,63 €	612,80 €	201,57 €	615,46 €	1.357,28 €
TOTALE ATTIVITA'	15.911,84 €	12.192,87 €	136.313,63 €	40.651,49 €	120.424,25 €	265.045,94 €
TOTALE COSTI TRATT BB	17.711,27 €	14.918,48 €	170.536,35 €	47.334,07 €	148.684,80 €	335.568,64 €
N° Roomnights trattamenti BB	143	182	2148	707	2475	5592
Costo Unitario Trattamento BB	123,86 €	81,97 €	79,39 €	66,95 €	60,07 €	60,01 €
Costo Unit Rooms pasto	51,12 €	49,99 €	53,79 €	55,02 €	46,63 €	45,16 €
Costo Unitario trattamento HB	174,97 €	131,96 €	133,19 €	121,97 €	106,71 €	105,17 €

/ L'implementazione dell'activitybasedcosting: il caso dell'hotel 4 stelle /

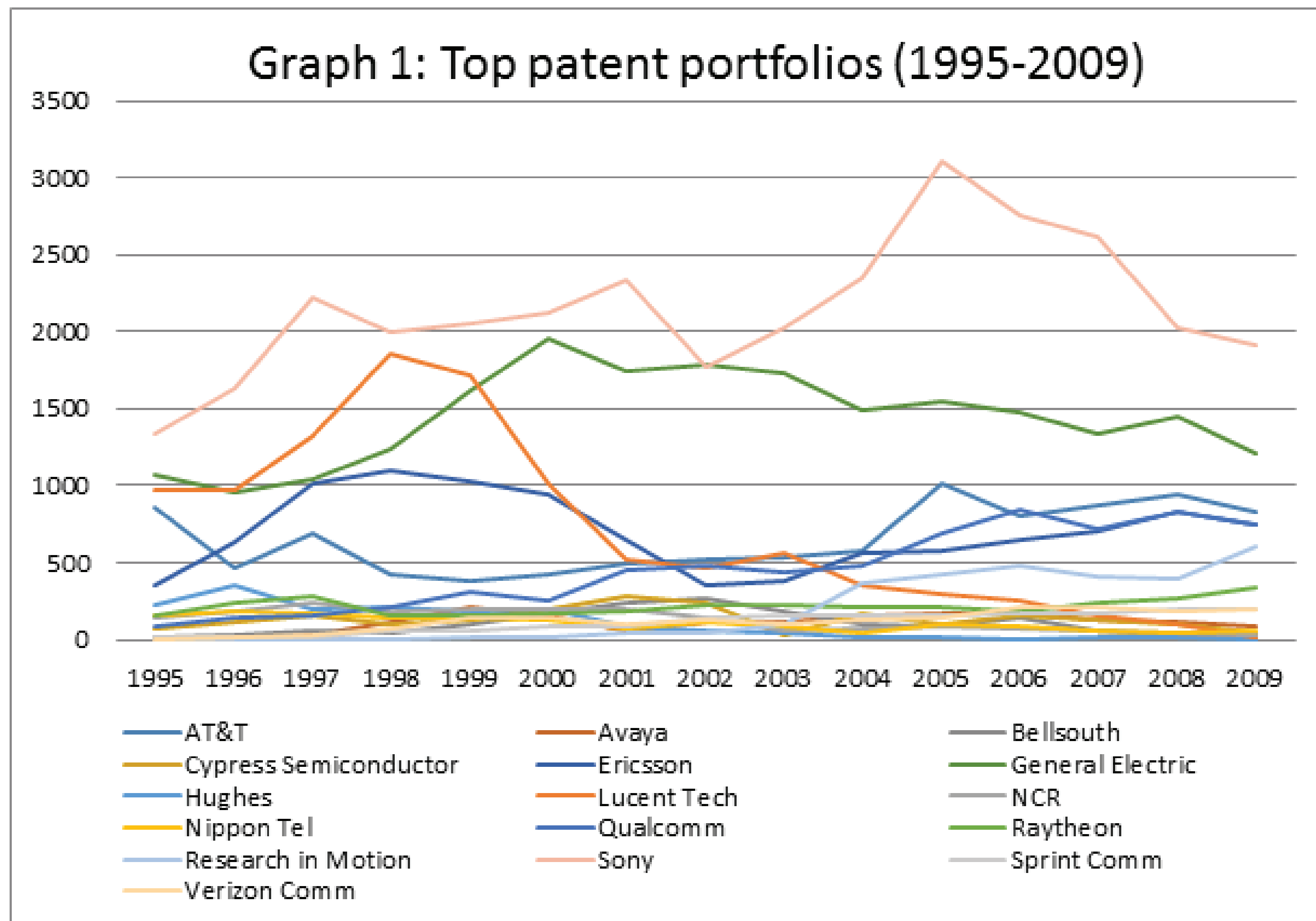
Figura 1 – La contribuzione delle attività alla determinazione del costo pieno di prodotto.

OBIETTIVI: L'obiettivo dell'elaborato è quello di illustrare le principali problematiche e le risultanze del calcolo del costo del cliente in una struttura aziendale complessa come quella alberghiera, ottenute dall'implementazione di un sistema di Activity Based Costing (ABC).

METODOLOGIA: In un periodo di 3 mesi, operando sul campo sono stati raccolti i dati necessari all'analisi delle attività, dell'utilizzo delle risorse atti alla progettazione ed implementazione di un sistema ABC. L'attività di ricerca si è concretizzata mediante lo svolgimento di 60 interviste semi-strutturate, l'osservazione sul campo e l'estrazione di dati dai sistemi informativi aziendali. In seguito si è proceduto con l'elaborazione dei dati per l'ottenimento delle risultanze finali.

RISULTATI: L'analisi svolta in una struttura aziendale come quella di un Hotel 4 stelle, caratterizzata da un'elevata complessità organizzativa, ha permesso di comprendere come un sistema di ABC possa risultare utile per il calcolo del costo pieno di prodotto/servizio, in assenza del quale le stime possono essere fuorvianti. Inoltre, si è potuto mettere in luce la trasversalità nello svolgere differenti attività che caratterizza i diversi reparti e le sinergie che scaturiscono dall'operare congiunto dei singoli reparti, non desumibili tramite sistemi di costo di tipo tradizionale.

BIBLIOGRAFIA: Brusa L., Fochi M. (1995), Contabilità dei costi :contabilità per centri di costo e activity based costing, Giuffrè, Milano - RS Kaplan, AA Atkinson (2015), Advanced management accounting.



/ Innovation and patent quality measures: Analysis of a u.s. industry /

Graph 1. shows the sixteen largest patent portfolios in the U.S. communication services industry: Sony, General Electric, Lucent Technologies, Ericsson, AT&T, Qualcomm, Raytheon, Research in Motion, Cypress Semiconductor, NCR, Verizon, Sprint Communication, Avaya, Hughes, Nippon Tel., and Bellsouth

Patent information has been widely used in literature as a reliable and meaningful measure of innovation performance. Current research highlights the need to consider not only the quantity of the inventive output but especially the nature of knowledge in terms of quality and novelty. To take the challenge, I use multiple patent quality indicators (impact, originality, and generality) to deeper understand the patent strategies and the technology trends at firm- and sector-level. More specifically, I examine 155 firms of the U.S. communications sector from 1995 to 2009. The panel data includes 120.058 U.S. granted patents and their 3.686.084 backward and forward citations.

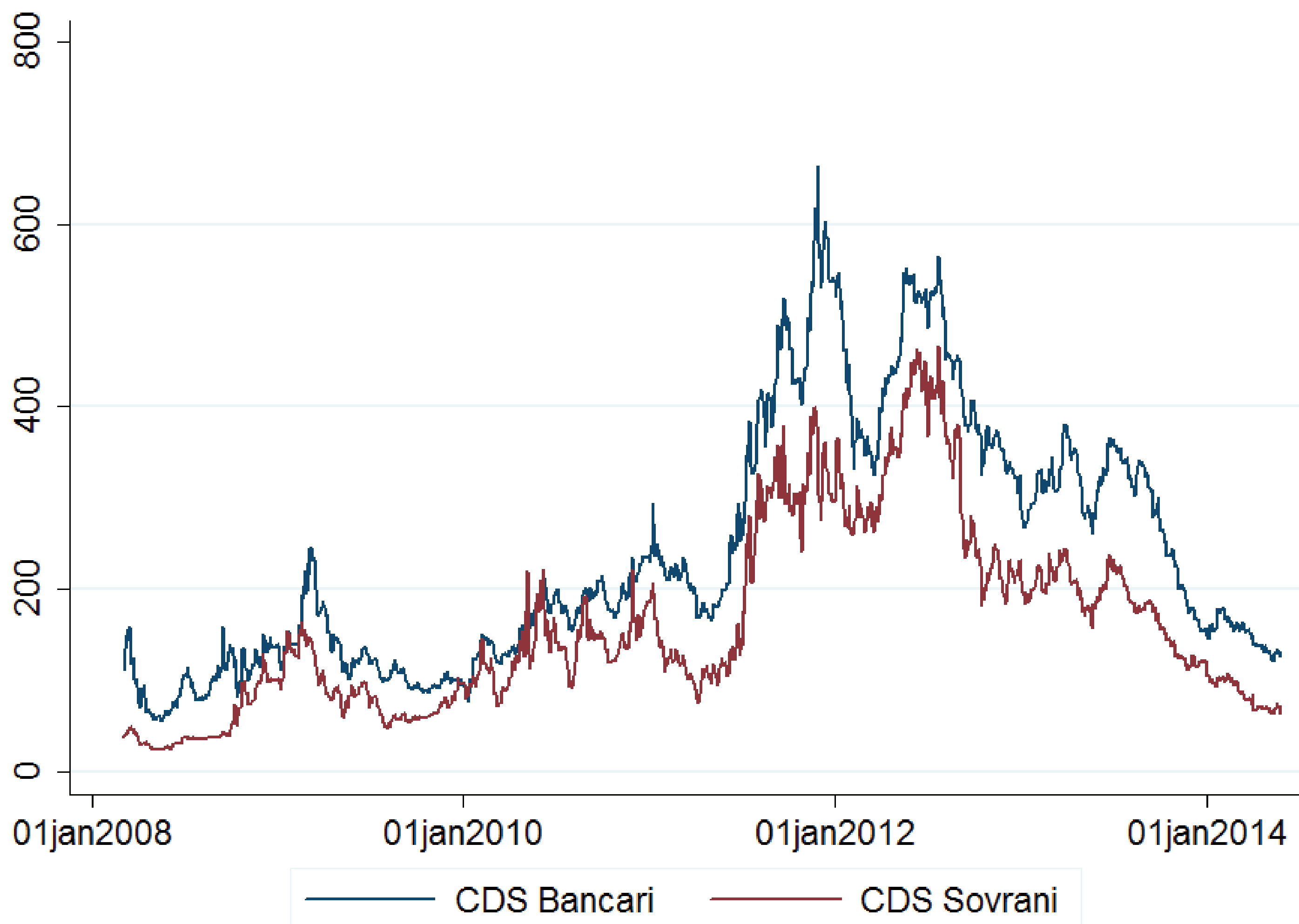
Findings show that firms with large patent portfolios seem to prefer technological exploitation rather than exploration scenarios. Those with medium-size portfolios have the highest breadth of technological domains, signaling successful exploration patterns. Companies with few patents behave in an unpredictable way: some of them record the highest quality of the sample, others have the worst performance. Interestingly, firms that fall in the same cluster are most likely to cooperate or to engage in mergers and acquisitions (e.g. SONY-Ericsson). Technologies with medium-low frequency present the highest fluctuations, probably they need time to be better developed.

This study contributes to the innovation and technology literature by investigating evolutionary patterns, patent strategies and technological trends.

Tesi di **Elona Marku**

Relatori **Maria Chiara Di Guardo, Ernestina Giudici**

Corso di laurea in economia manageriale International management



/ L'impatto del rischio sovrano sul rischio di credito bancario/

Mediana degli Spread dei CDS bancari e sovrani (livelli in Basis points). Il grafico è espresso attraverso il valore mediano delle osservazioni giornaliere delle 24 banche (CDS bancari) e dei 7 paesi (CDS sovrani) del campione.

Questa tesi investiga sulla relazione di causalità esistente tra il rischio sovrano e bancario durante la recente crisi del 2010, utilizzando un campione composto da 24 banche appartenenti a 7 paesi dell'Eurozona. Per misurare la percezione che il mercato finanziario ha del rischio sovrano e bancario si è fatto riferimento ai premi dei Credit Default Swap associati ai paesi e alle banche considerate.

Si è deciso di testare due differenti modelli, uno statico e uno dinamico, attribuendo a quest'ultimo una funzione di analisi sulla robustezza, sia per quanto riguarda l'endogeneità che per quanto riguarda la specificazione del modello, dei risultati ottenuti con l'approccio statico. Il primo modello, quello statico, è il Fixed-effects mentre il secondo, quello dinamico, utilizza il metodo di stima Arellano-Bond (con variabili strumentali).

L'obiettivo dello studio è quello di verificare l'esistenza di importanti canali di trasmissione tra il settore pubblico e bancario utilizzando anche alcune variabili di controllo, specifiche e di mercato, come elementi di cornice per lo studio di questa relazione principale.

I risultati ottenuti hanno confermato il legame esistente tra gli stati e le proprie banche e dunque tra il rischio sovrano e bancario nazionale, confermando l'esposizione delle banche rispetto all'andamento delle condizioni economico-finanziarie del proprio paese. L'analisi svolta ha offerto buoni spunti in merito all'affidabilità dei due modelli utilizzati.